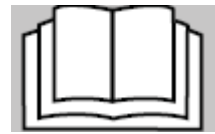


*Превод от английски език*

**CLEANER 3275PP, 3270PP, 3275PE, 3270PE  
PROFI PLUS 3275P, 3270P**



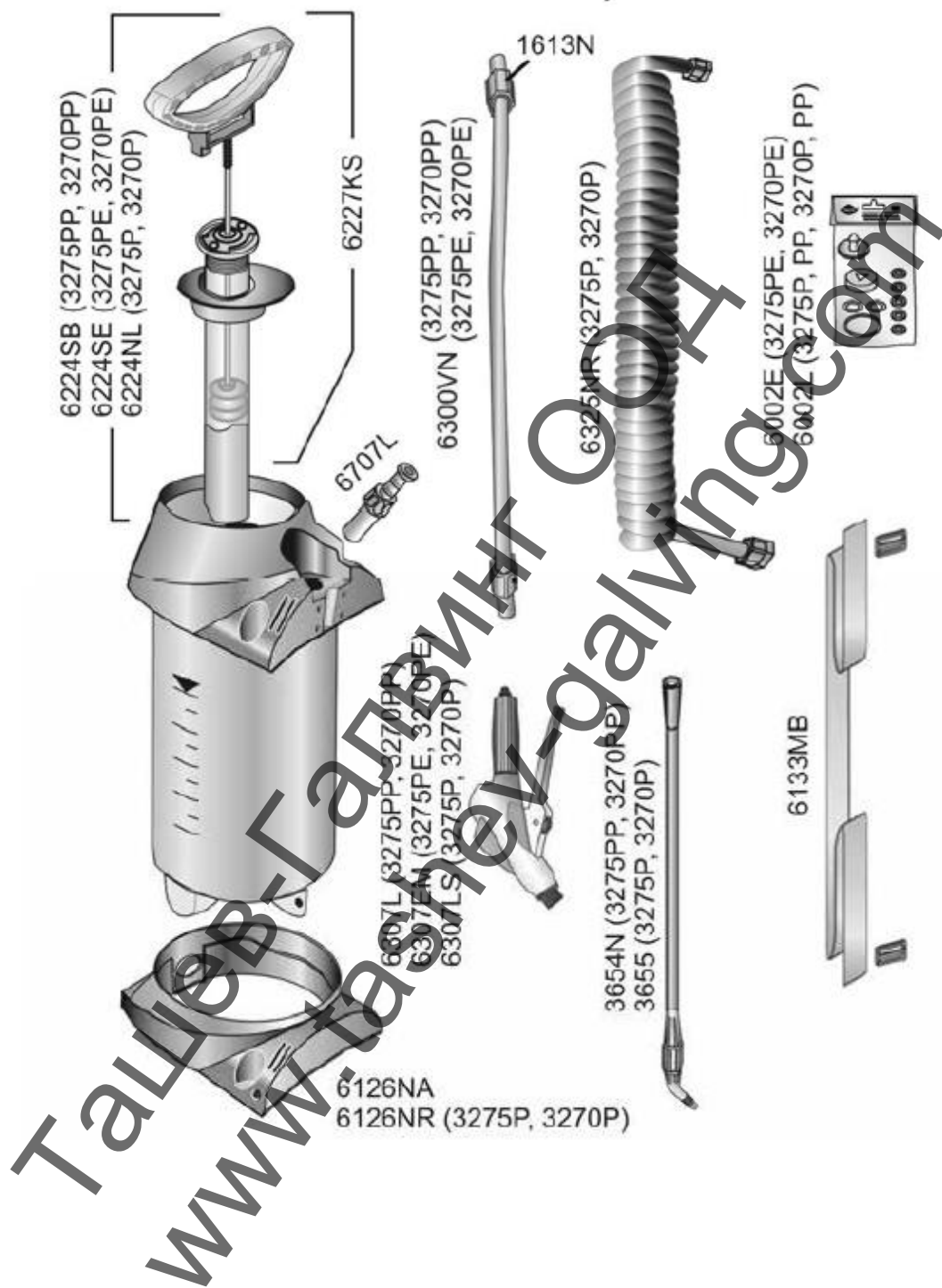
**MESTO Spritzenfabrik  
Ernst Stockburger GmbH**  
Лудвигсбургер штрассе № 71  
D 71691 Фрайберг ам Некар  
Тел.: +49 71 41 27 20  
Факс: +49 71 41 27 21 00  
Имейл: [info@mesto.de](mailto:info@mesto.de)  
Internet: [www.mesto.de](http://www.mesto.de)

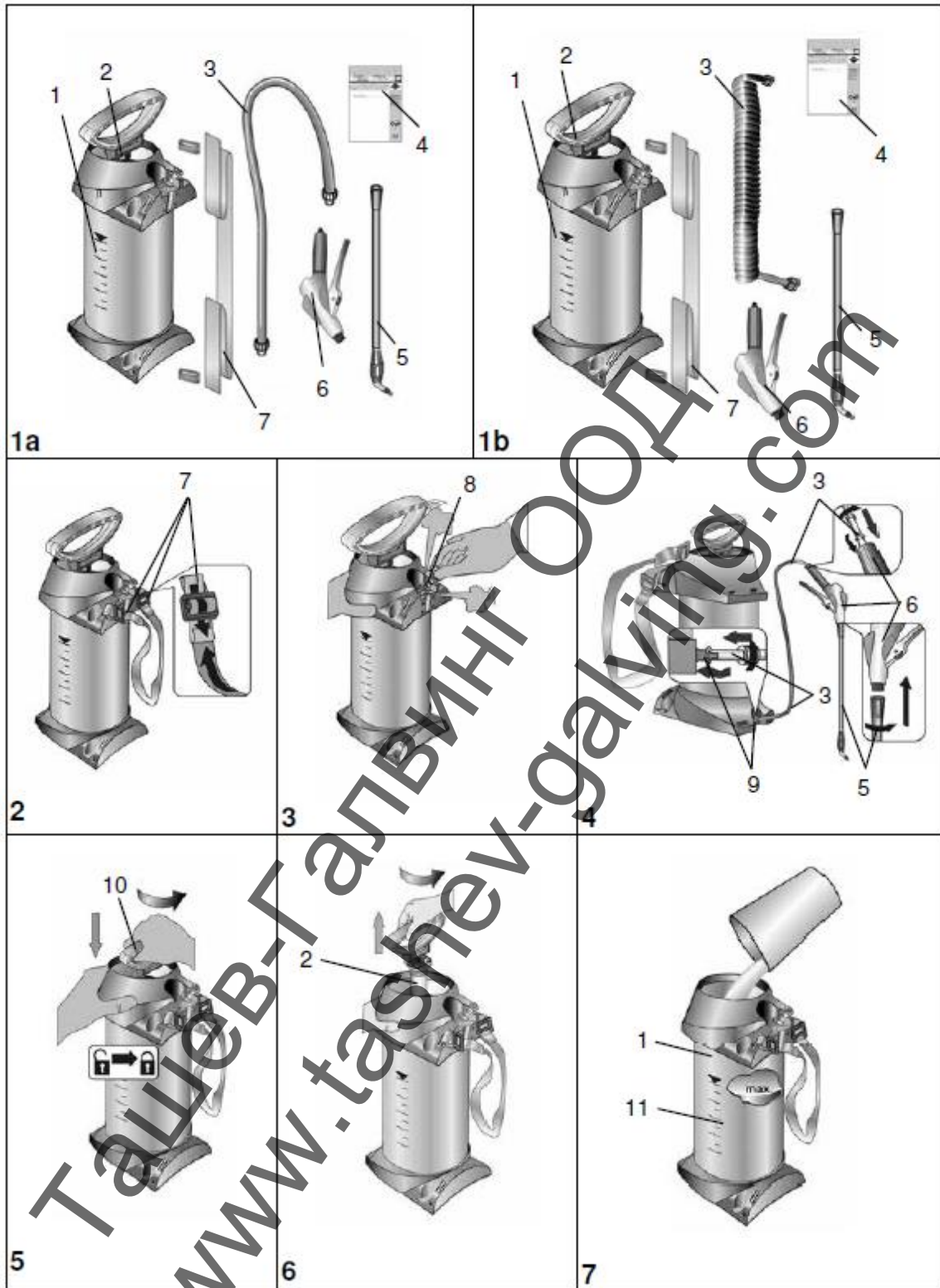
**Инструкции за употреба**

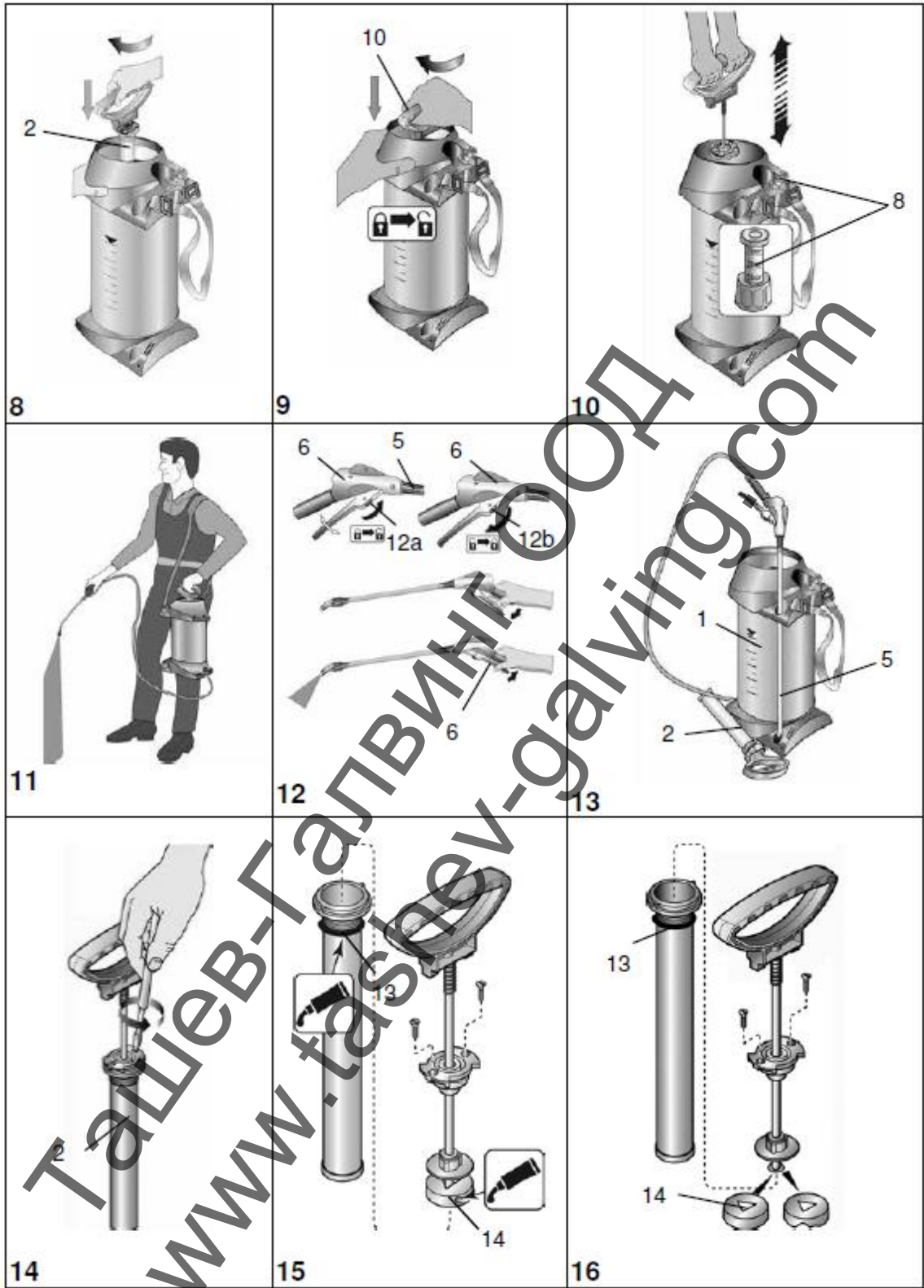


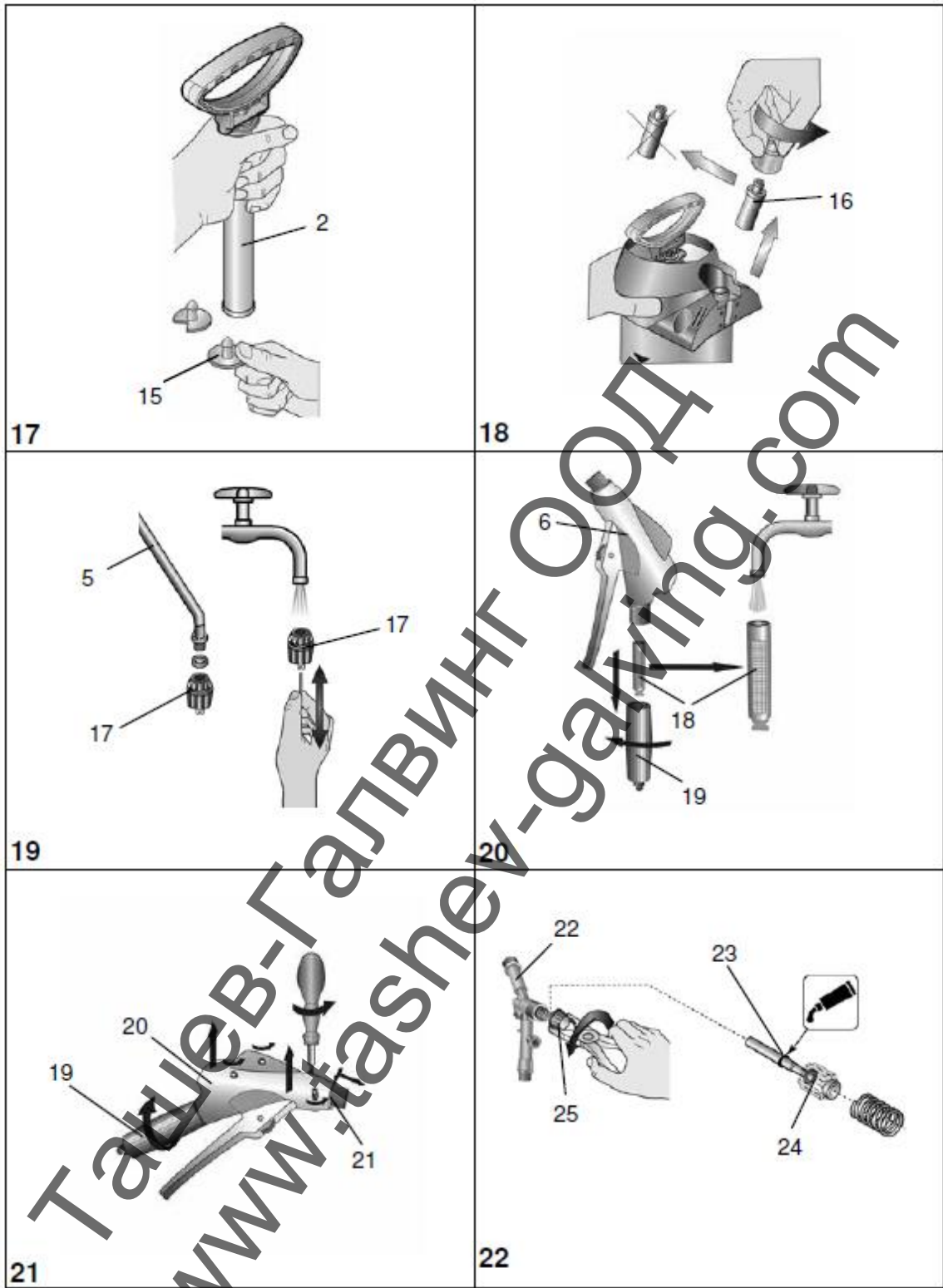
Ташев-Галвинг ООД  
[www.tashev-galvino.com](http://www.tashev-galvino.com)

# Резервни части









**Поздравления** за закупуването на вашата нова пръскачка MESTO. Благодарим ви, че се доверихте на нашата марка. Вашето удовлетворение от продуктите и услугите на MESTO е изключително важно за нас. Моля, свържете се с нас, ако вашите очаквания не са изпълнени.

Ще намерите нашия адрес на заглавната страница на тези инструкции за експлоатация.



Прочетете тези инструкции, преди да започнете да използвате машината!



Съхранявайте инструкциите за експлоатация на безопасно и лесно достъпно място.

Когато работите с уреда, трябва да спазвате специални мерки за безопасност.

## Употреба

Пръскачките под налягане CLEANER 3275PP, 3270PP и PROFIL PLUS 3270P, 3275P са проектирани за пръскане на почистващи и дезинфекционни препарати и на строителни химически вещества, например, лепило за тапети. Пръскачките под налягане CLEANER 3275PE, 3270PE са проектирани за пръскане на алкални почистващи препарати и продукти. Производителят на веществата за разпръскване трябва да потвърди, че те могат да бъдат използвани с пръскачки.



Неправилното използване може да доведе до опасни наранявания и замърсяване на околната среда.

Азотната киселина, оцетната киселина и пропионовата киселина трябва да бъдат използвани само в концентрации до 10%, фосфорната киселина и сярната киселина – в концентрации до 30%, а разтворите на калиев хидроксид и сода каустик – в концентрации до 20%.

При всяка употреба спазвайте инструкциите на производителя на химическите продукти (вещества) относно използването на продукта. Пръскачките трябва да се използват само на открито или в помещения с добра вентилация.

Можете да използвате машината за други продукти, само ако осигурите предотвратяването на вредни въздействия върху устройството, хората и околната среда. По заявка ние ще ви предоставим списък на активните съставки, използвани в пръскачката.

### Пръскачката е неподходяща за:

- запалителни течности;
- киселини и основи (вижте изключенията по-горе);
- химически овлажнители (тензиди);
- вискозни или лепливи течности, които са произведени от отпадъчни вещества (бои, смазочни вещества);
- течности с температура над 40°C.

При никакви обстоятелства не трябва да използвате

- външни източници на налягане, без да използвате предпазен клапан за налягане на MESTO;
- за запалване;
- за съхранение и събиране на течности.



## Безопасност

	<p>С устройството могат да работят само лица, които са обучени, здрави и отпочинали. Не трябва да сте под влиянието на алкохол, наркотици или медикаменти. Деца и непълнолетни не трябва да използват устройството. Пазете пръскачките от достъп на деца.</p>
	<p>Дръжте външните лица на далече, докато пръскате. Вземете необходимите мерки, за да предотвратите злоупотреба с опасни вещества.</p>
	<p>Използвайте подходящо предпазно работно облекло, предпазни очила и предпазни средства за дихателните пътища, когато работите с опасни химически вещества.</p>
	<p>Никога не пръскайте срещу хора, животни, електрически уреди и кабели, срещу вятъра или във водни басейни.</p>
	<p>Избягвайте източниците на топлина в околната среда, ако пръскате със запалителни течности.</p>
	<p>Не излагайте устройството на слънце. Уверете се, че устройството не е загрято над максималната работна температура (→ Таблица 1). Пазете устройството от измръзване и амоняк.</p>
	<p>Никога не продухвайте дюзите или клапаните с уста.</p>
	<p>Съществува риск от подхлъзване или препъване върху гладки или мокри повърхности, сняг, лед, при наклонени и неравни терени.</p>
	<p>Забранено е ремонтването и модифицирането на резервоара.</p>
	<p>Използвайте само резервни части и аксесоари на MESTO. Ние няма да поемем никаква отговорност за щети, причинени от използването на резервни части от други производители.</p>
	<p>Когато помпите, винаги наблюдавайте манометъра, за да сте сигурни, че се поддържа препоръчителното налягане при пръскане (→ Таблица 1 по-долу). След използване и преди извършване на работи по поддръжката, освободете налягането от устройството.</p>
	<p>Транспортирайте устройствата по такъв начин, че те да са защитени от повреда и преобръщане.</p>



Ще намерите илюстрациите, на които се позовава текстът, на първите страници от тези инструкции да употреба.

## Съдържание на доставката

Резервоар [1], помпа [2], маркуч [3], инструкции за употреба [4], накрайник за пръскане [5], спирателен клапан [6], ремък за носене [7]. (Фигура 1a и 1b).

## Технически параметри

Тип на машината	CLEANER 3270PP, PE PROFI PLUS 3270P	CLEANER 3275 PP, PE PROFI PLUS 3275P
Максимален обем на пълнене	10 l	5 l
Общо съдържание	12.5 l	8 l
Максимално налягане при пръскане	3 bar	
Максимална работна температура	40°C	
Тегло в изпразнено състояние	3.25 kg	2.8 kg
Максимално бруто тегло	13 kg	8 kg
Материал на резервоара	полиетилен	
Къде се носи устройството	от страни	
Техническо остатъчно количество	< 0.07 l	
Максимален дебит	1 l/min	
Сила на отката	< 5 N	
Промяна на налягането от 0 до 3 bar	min. 5000 x	

Таблица 1

## Сглобяване

1. Прикрепете ремъка за носене [7] към резервоара. (Фигура 2)
2. Вкарайте маркуча [3] в съответния отвор [9] и го закрепете с гайката. (Фигура 4)
3. Свържете маркуча [3] към спирателния клапан [6] и го закрепете с гайката. (Фигура 4)
4. Завийте накрайника за пръскане [5] към спирателния клапан [6] (Фигура 4)

## Проверки

*Визуална проверка:*

Проверете дали резервоарът [1], помпата [2], маркуча [3], спирателния клапан [6], манометъра на буталото за създаване на налягане [8] и накрайника пръскане [5] с дюзата не са повредени.



Обърнете специално внимание на връзките резервоар – маркуч и маркуч – спирателен клапан и на състоянието на нареза на помпата и на накрайника за пръскане.

**Да няма изпускане:** Напомпете празното устройство до 2 bar (Фигура 10).

► Налягането не трябва да спада с повече от 0.5 bar за 30 минути

**Функциониране:** Изтеглете буталото на манометъра [8]. (Фигура 3)

► Налягането трябва да спадне.





С помощта на фиксиращото колело [12] може да фиксирате и да освободите лоста на спирателния клапан [6]. След фиксиране се предотвратява неволно пръскане [12b]. (Фигура 12)

- ▶ Ако е необходимо, върнете в изходна позиция фиксиращото колело [12a] и задействайте спирателния клапан [6]. (Фигура 12)
- ▶ Спирателният клапан трябва да се отвори и да се затвори.



Незабавно ремонтирайте повредени части или части, които не работят добре, като се обърнете към нашия отдел за обслужване на клиенти или упълномощени от нас обслужващи сервиси.

## Подготовка



Спазвайте инструкциите, описани в Раздел "Безопасност".  
Устройството трябва да бъде в изправено положение.  
Ако пълните резервоара от водопровода, уверете се, че тръбата или маркучът не влизат в резервоара.

1. Изтеглете червения бутон на манометъра на буталото [8], докато резервоарът се освободи от цялото излишно налягане. (Фигура 3)
2. Натиснете с ръкохватката пръта на буталото надолу [10] и го завъртете по посока обратна на часовниковата стрелка.
  - ▶ Прътът на буталото и ръкохватката се фиксират. (Фигура 5)
3. Развийте помпата [2] от резервоара. (Фигура 6)



Препоръчваме да смесите течността за разпръскване в устройството или предварително да я смесите във външен резервоар: Напълнете до 1/3 с вода, налейте веществото за разпръскване и след това допълнете с вода, докато се напълни до горе.

4. Сипете течността за разпръскване в резервоара [1]. (Фигура 7)
5. Проверете нивото на напълване по скалата [11] на резервоара. (Фигура 7)
6. Завийте помпата [2] в резервоара. (Фигура 8)
7. Натиснете с ръкохватката пръта на буталото надолу [10] и го завъртете по посока на часовниковата стрелка.
  - ▶ Прътът на буталото и ръкохватката се освобождават. (Фигура 9)
8. Създайте необходимото налягане (→ Таблица 2) в резервоара (Фигура 10).



Максималното налягане не трябва да превишава 3 bar (червената отметка на манометъра на буталото, Фигура 10). Ако максималното налягане бъде превишено, предпазният клапан ще се задейства и ще освободи излишното налягане.

9. Натиснете с ръкохватката пръта на буталото надолу [10] и го завъртете по посока обратна на часовниковата стрелка. (Фигура 5)
  - ▶ Прътът на буталото и ръкохватката се фиксират.

## Пръскане



Спазвайте инструкциите, дадени в раздел "Безопасност".

Работете с машината, само когато тя е във вертикално или почти вертикално положение. Избягвайте попадането на капки от препаратите в зони, които няма да третирате.

Спазвайте инструкциите на производителя на препаратите, които пръскате!

1. Окачете устройството върху рамото си. (Фигура 11)



За да предотвратите капане, дръжте накрайника за пръскане нагоре, когато започвате да пръскате, и задействайте спирателния клапан, докато спре да излиза смес от течност и въздух.

2. Ако е необходимо, върнете в изходно положение фиксиращото колело [12a] и задействайте спирателния клапан [6]. (Фигура 12)

► Вече можете да започнете да пръскате.

3. Уверете се, че сте настроили оптималното налягане при пръскане (→ Таблица 2) на манометъра на буталото [8] (Фигура 10).

Налягане на пръскане	Скорост на пръскане с дюза за плоска струя (оригинално оборудване)
1.5 bar	0.49 l/min
2.0 bar	0.56 l/min
3.0 bar	0.69 l/min

Таблица 2. Линейна зависимост: скорост на пръскане – налягане при пръскане

4. Ако налягането при пръскане спадне с повече от 0.5 bar от оптималното ниво, напомпете още малко.



Ако от дюзата започне да изтича течност примесена с въздух, резервоарът е празен.

## След употреба



Спазвайте инструкциите, описани в Раздел „Безопасност“.

Никога не оставяйте препаратите, които сте пръскали, в устройството.

1. Издърпайте червения на буталото бутон на манометъра [8], докато резервоарът се освободи от цялото излишно налягане. (Фигура 3)

2. Фиксирайте пръта на буталото с ръкохватката [10]. (Фигура 5)

3. Развийте помпата [2] от резервоара. (Фигура 6)

4. Разрежете останалото количество последователно два пъти с по 1/2 литър вода и изпръскайте получената течност върху третиранията зона.



Събирайте и изхвърляйте останалата течност в съответствие с действащите законодателство, изисквания и правилници. Спазвайте инструкциите на производителя на веществото!

5. Избършете устройството с влажна кърпа.

6. За подсушаване и съхранение на устройството, поставете резервоара [1] и помпата [2] поотделно на сухо място, защитено от слънчева светлина и отрицателни температури (Фигура 13).



Почиствайте предпазното оборудване и себе си след всяко използване.

## Грижа и поддръжка



Спазвайте инструкциите, описани в раздел "Безопасност".

След като сте използвали устройството 50 пъти или поне веднъж годишно:

- Развивайте помпата [2] от резервоара. (Фигура 6)
- Демонтирайте помпата [2]. (Фигура 14)
- Гресирайте O-пръстена [13] и муфата [14]. (Фигура 15)
- Монтирайте помпата.
- Фиксирайте пръта на буталото с ръкохватката [10] и завийте помпата [2] в резервоара [1].
- Почистете дюзата [17] под течаща вода. Ако е необходимо, използвайте игла. (Фигура 19)
- Развийте дръжката [19] от спирателния клапан [6].
- Свалете филтъра [20] и го почистете под течаща вода. (Фигура 20)
- Демонтирайте спирателния клапан [6]. (Фигура 21)
  - а) Извадете пръстена [21].
  - б) Разхлабете четирите винта и разделете черупките [22].
  - в) Развийте уплътнителната капачка [25] от корпуса на клапана [22] и извадете болта за регулиране на налягането [24] от корпуса на клапана [22]. (Фигура 22)
- Гресирайте O-пръстена [23]. (Фигура 22)
- Монтирайте спирателния клапан [6].



Спазвайте законовите изисквания на вашата страна по отношение на предотвратяване на зпополуки и редовно проверявайте устройството.

Ако няма специални правила, препоръчваме устройството ви да бъде проверено външно от компетентен професионалист на всеки 2 години и да му бъде извършена вътрешна инспекция на всеки 5 години.

Имаме удоволствието да ви предоставим график за инспектиране на немски или на английски език.

## Неизправности



Използвайте само резервни части и аксесоари на MESTO (→ *вижте Фигурата*).

Неизправност	Причина	Отстраняване
В устройството не се генерира налягане	Помпата не е завита плътно.	Завийте помпата плътно.
	О-пръстенът [13] на помпата е повреден. ( <i>Фигура 15</i> )	Сменете О-пръстена.
	Диафрагмата [14] е повредена. ( <i>Фигура 16</i> )	Сменете диафрагмата.
От помпата изтича течност.	Дискът на клапана [15] е замърсен или е повреден. ( <i>Фигура 17</i> )	Почистете или сменете диска на клапана.
Манометърът на буталото не показва никакво налягане в резервоара. Предпазният клапан изпуска твърде рано.	Манометърът на буталото [16] е повреден. ( <i>Фигура 18</i> )	Сменете манометъра на буталото.
Дюзата не пръска, въпреки че има налягане.	Дюзата [17] ( <i>Фигура 19</i> ) и / или филтърът [18] ( <i>Фигура 20</i> ) са запушени.	Почистете филтъра и / или дюзата.
Спирателният клапан не се затваря.  Без да е задействан лостът изтича течност.	О-пръстенът [23] на болта за регулиране на налягането [24] не е гресиран / смазан. ( <i>Фигура 22</i> )  Повреден е О-пръстенът [23] или болта за регулиране на налягането [24]. ( <i>Фигура 21</i> )	Гресируйте О-пръстена на болта за регулиране на налягането (демонтирайте спирателния клапан → <i>Раздел „Грижа и поддръжка“</i> ) Сменете О-пръстена или болта за регулиране на налягането.

Адреси за контакт и допълнителна информация – вижте заглавната страница.

## Гаранция

Гарантираме, че от момента на първоначалното му закупуване, по време на законно изисквания гаранционен период (максимум 3 години), тази машина няма да покаже дефекти е изработката или материалите. Ако по време на гаранционния период бъдат открити дефекти, MESTO или неговият дистрибутор във вашата страна ще ремонтира машината, без да заплащате разходи за труд или материали, или (по преценка на MESTO) ще замени самата машина или повредените ѝ части.

Ако се открият такива дефекти, моля свържете се с нас веднага. Необходимо е да ни представите фактура или касова бележка за покупката на устройството.

Гаранцията не включва износващи се части (уплътнения, О-пръстени, диафрагма и т.н.) или дефекти, настъпили в резултат на неправилна употреба или непредвидими обстоятелства.

## **СЕ Декларация за съответствие**

В съответствие с ЕС Машинна директива 2006/42/ЕС, Приложение II, № 1А.

Ние,  
MESTO Spritzenfabrik Ernst Stockburger GmbH  
Лудвигбургер щрасе № 71,  
D-71691 Фрайберг,

декларираме на собствена отговорност, че продуктите за пръскане с високо налягане от сериите 3275, 3278, 3270, от фабричен номер АЕ2, във вида, в който са доставени, съответстват напълно на свързаните клаузи на Директива 2006/42/ЕС. Освен това, машините съответстват на изискванията на Директива 97/23/ЕС за оборудване под налягане.

Отговорен за съставяне на техническото досие е Ролф Рекуглер, Лудвигбургер щрасе № 71, D- 71691 Фрайберг.

Фрайберг, 01.08.2014 г.

Подпис – не се чете  
Бернд Щокбургер, Управител

Ташев-Галвинг ООД  
www.tashev-galving.com